

Stockholmspromenader med Jugendarkitektur i fokus

Samlarmötet 24 april 2023

Efter att ha tittat på några föremål från perioden tog vi en digital tur bland Jugendbyggnader i Stockholm för att få en bredare inblick i perioden och dess formspråk.

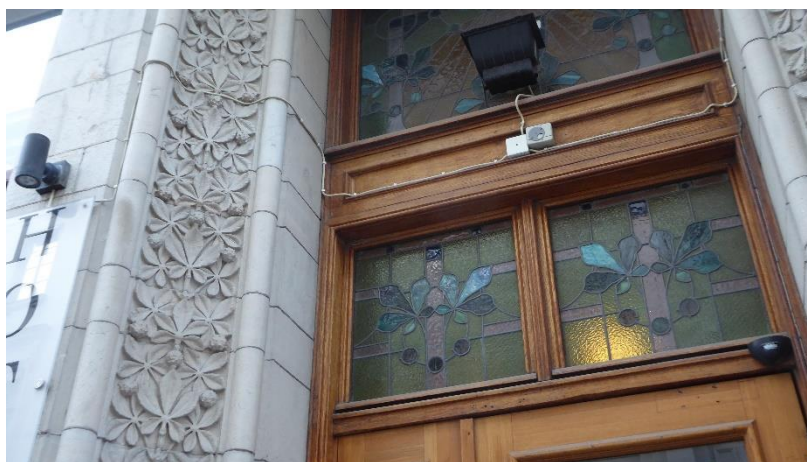
Det byggdes otroligt mycket för att få bukt med den stora bostadsbristen som rådde när många flyttade från landet och in till städerna. Det är också början på modernare bostäder med rinnande vatten, i de finare våningarna även varmvatten, större fönster med bra ljusinsläpp, värmeelement, bad, wc, elektricitet för lampor och hiss i trapphusen. Mycket revs och går man runt och tittar kan vi nu se hur stora delar av stan som byggdes upp under perioden, 1900-ca 1913.

Vi började med en av de praktfullaste byggnaderna, **Centralbadet på Drottninggatan 88**. Där kan man se periodens typiska utseende med en prunkande växtornamentik. Arkitekt var Wilhelm Klemming och badet stod klart 1904. Man använde armerad betong vilket var nytt och Klemming fick jobba hårt för att bevisa att materialet höll och få det godkänt.



På Drottninggatan finns fler intressanta byggnader. Vi går uppför backen.

Nu är vi på **Drottninggatan 77** där Best Western Hotel Bentleys ligger. Byggnaden stod färdig 1908 och har fina bladdekorationer på fasaden samt blyinfattade glas över porten.



Längre upp kan vi gå, till Strindbergs Blå tornet.



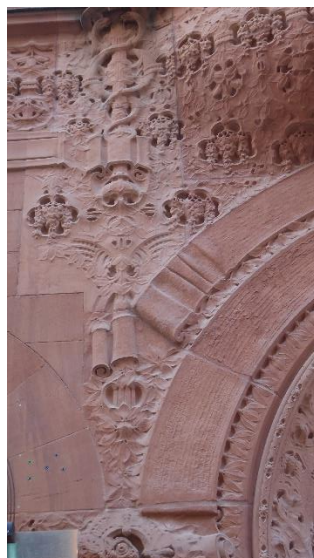
Drottninggatan 85, Blå Tornet. Byggnaden stod klar 1907 och ritades av Hagström & Ekman. Här bodde August Strindberg 1908 till sin död 1912. Om ni besöker Strindbergsmuseet så passa på att titta på t.ex. trapphusets färgade fönster mot gården. När ni nu går omkring här så kan ni ta några steg upp mot Tegnérlunden och titta på huset ovanför den här hörnbyggnaden och sedan svänga vänster vid Tegnérlunden, där ligger huset för Wallinska skolan som byggdes 1906 av Hagström & Ekman.

I hörnan **Kungsgatan 52/ Drottninggatan 78** finns huset till höger med sina mycket stora fönster. Bågformerna på fönstren är typiska för tiden. Liknande fönster finns på **Drottninggatan 57** nedan, Butterick´s.



Missa inte att titta upp i taket i porten vid Butterick´s.

Om vi nu fortsätter ända ner till **Drottninggatan 17** och Dansmuseet kommer vi till de gamla bankbyggnaderna. Idag ligger Dansmuseum på adressen där Sundsvalls handelsbank byggde sitt kontor, 1908 arkitekt var Thor Thorén. Byggnaden är i sandsten och puts som även de andra är lite längre ner på gatan.



Drottninggatan 15 byggdes för Tjenstemannabanken, **Drottninggatan 4** för Sydsvenska kreditaktiebolaget och **Drottninggatan 5** för Skånes Enskilda bank. De 2 senare ritade av Gustaf Wickman.

Rosenbad byggdes för AB Rosenbad och Nordiska Kreditbanken, ritades av Ferdinand Boberg och stod färdigt 1902. 1919 började staten ta över dekar av Rosenbad. 1922 flyttade Handelsdepartementet in.

Vart styr vi kosan nu? Det blir över Tegelbacken och sedan Vasagatan.

På **Tegelbacken** står **Centralpalatset**, en riktig pärla som man kan studera en bra stund, många typiska detaljer på fasaden.



Nu går vi vidare till **Centralposthuset** på **Vasagatan 28**. Byggnaden ritades av Ferdinand Boberg som då var den största arkitekten och fortfarande räknas bland de stora. Byggnaden blev klar 1903. Boberg ritade exteriör och posthallen. Boberg var också grafiker och tecknare, gjorde keramik för Gustavsberg, glas för Kosta och Reijmyre och silver för Hallbergs.



Vidare mot **Vasagatan 15-17** och **Kungsbropalatset** och Oscarsteatern på **Kungsgatan 63-65**. Kvarteret är uppdelat i 3 delar: Oscarsteatern, Fashing och en kontors- och butiksdela. 1906 stor det klart. Axel Anderberg var arkitekt och han gjorde även andra teatrar runt om i landet.



Mot Norra Bantorget! Boberg ritade LO-borgen på Norra Bantorget och stora byggnaden för Stockholms Gas- och Vattenverk på Torsgatan.

Nu börjar vi en ny promenad. Start **Sveavägen 108**, snett emot Stadsbiblioteket. Från början byggt som ett bad, numera hotell. Baden började gå sämre och sämre nu när fler fick badrum hemma. Så många bad stängde när jugendperioden tog slut.



På väg mot nästa större hus gör vi en avstickare upp till Tegnérsgatan 12 och tittar upp på väggen och den fina balkongen. Nu fortsätter vi längs Sveavägen till hotell Miss Clara på **Sveavägen 48**. Byggnaden byggdes som flickläroverk.



Nu går vi mot **Kungsgatan 7** och hörnan **Kungsgatan 5/Norrländsgatan** båda med sina butiker och kontor samt **Kungsgatan 2** med Hotell Kung Carl i hörnan mot Stureplan.



Det finns ett par till hotell att titta på: **Hotel Diplomat** och **Hotel Esplanad** på Strandvägen. Om ni promenerar dit, passa då på att titta på kvarteret innan, **Strandvägen 1-5** ritat av Hagström & Ekman och byggnaden stod klar 1904. Det är kvarteret där Svenskt Tenn ligger.

Vi håller oss kvar vid Stureplan och Birger Jarlsgatan ett tag. Missa inte **Birger Jarlsgatan 25-27**.



Birger Jarlsgatan 15 och Mäster Samuelsgatan 3



Nu är vi framme vid **Dramaten**. Fredrik Liljekvist var arkitekten och byggnaden invigdes 1908. Titta på alla fina detaljer och gå också runt till huset bakom där Lilla scenen ligger, det huset är också i Jugendstil precis som flera andra i närheten.



Som ni ser finns många större byggnader från den här tiden men det finns ännu fler bostadshus. Men det kanske inte syns lika lätt eftersom vår jugendstil är lite enklare än på många håll på kontinenten. Men när man kan kännetecknen dyker husen upp lite överallt.

Någon, kommer inte ihåg vem, sa att den svenska jugendstilen är en svensk lagomvariant och det kan man nog hålla med om.

Titta efter burspråk.

Burspråken är ofta rundade men även kantiga finns. Fönstren har större rutor nertill och ofta små ovanför. Huset till höger har säkert bytt fönster. Fasaden går ofta upp i en rundad form "över" taket.



Hörnhuset Frejgatan 32/Norr tullsgatan 39



Mosebacke torg 9



Skeppsbron 44

Porten.

Många gånger är porten eller portpartiet den enda utsmyckningen. Gärna med ett oxöga över dörren.



Wallingatan 37



Barnhusgatan 20



Upplandsgatan 62

Balkongräcken i svart smide.



Götgatan/Urvädersgränd



Idungatan 6

Husen finns i alla stadsdelar. Så här kan det se ut på håll.



Odengatan 100-106, kvarteret närmast S:t Eriksplan.

Längs Odengatan finns många jugendhus. Stora delar av Vasastan byggdes om under perioden. När man går runt Odenplan, Karlbergsvägen och bort mot Vanadisvägen känns det som jugendhusen är helt dominerande.

På Östermalm finns bl.a. Storgatan 10, ett gyllene prisbelönt hus. Narvavägen 8, 30 och 32 och inte minst Fredrikshovsgatan 5 för att nämna några.

Går man över till Djurgården hittar vi Villa Lusthusporten, Skånska gruvan, Valdemarsudde och Thielska.

Kungsholmen har sina hus, Hantverkargatan 10-12 och fasaden på nr. 22. Östra sidan av Kungsholms torg, hörnan Scheelegatan/Flemingatan, runt Fridhemsplan och många fler runt ön men inte längre västerut än Fridhemsplan.

Södermalm har ju också sina jugendhus. Flera på Hornsgatan i närheten mellan Rosenlundsgatan och Mariatorget, Timmermansgatan/Fatbursgatan och Bengt Ekenhjelmshuset, Götgatsbacken och uppe vid Mosebacke och det vid Nytorget...

Som ni ser finns det mängder och jag tror att ni känner igen stilen, för det finns ännu fler, men de husen får ni upptäcka själva. Så ta en skön promenad, upptäck byggnaderna och njut av sommarstockholm.

Ha en riktigt skön sommar!